

Badri GechbaiaE.mail: gechbaia.badri@bsu.edu.ge

Professor, Batumi Shota Rustaveli State University

Georgia, Batumi

orcid.org/0000-0003-2815-2228

CHALLENGES OF SUSTAINABLE AND EQUITABLE DEVELOPMENT OF REGIONS: THE REALITY OF GEORGIA

Abstract: The article analyzes opinions on instruments for sustainable regional development and ways to reduce inequality. The importance of regional development programs and strategies in solving economic and social issues is assessed, and their role in developing effective regional economic policy is substantiated.

To assess the balanced development of regions, the level of concentration of economic activity is determined by the distribution coefficient. It is concluded that none of the regions of Georgia is particularly specialized. The level of concentration of business sectors in the regions is substantiated by distribution curves. When constructing the distribution curves, the distribution of wholesale and retail trade activities is taken into account as an example that is very close to the ideal distribution. The analysis of the distribution curves confirms that the level of concentration of business sectors in the regions of Georgia is quite uneven and no region stands out for its sectoral specialization. The article identifies the problems of sustainable and balanced development of regions, draws conclusions based on their assessment, and offers recommendations for overcoming these problems.

Keywords: Region, sustainable development, equitable development, distribution coefficient, distribution curve.

JEL classification: R5, R11

ბადრი გეჩბაიაE.mail: gechbaia.badri@bsu.edu.ge

პროფესორი, ბათუმის შოთა რუსთაველის

სახელმწიფო უნივერსიტეტი

საქართველო, ბათუმი

orcid.org/0000-0003-2815-2228

რეგიონების მდგრადი და თანაბარზომიერი განვითარების გამოწვევები: საქართველოს რეალობა

აბსტრაქტი: სტატიაში გაანალიზებულია მოსაზრებები რეგიონების მდგრადი განვითარების ინსტრუმენტებისა და უთანასწორობის შემცირების გზებზე. შეფასებულია რეგიონული განვითარების პროგრამებისა და სტრატეგიების მნიშვნელობა ეკონომიკური და სოციალური საკითხების გადაწყვეტაში, დასაბუთებულია მათი როლი ეფექტიანი რეგიონული ეკონომიკური პოლიტიკის შემუშავებაში.

რეგიონების თანაბარზომიერი განვითარების შესაფასებლად განაწილების კოეფიციენტის საშუალებით განსაზღვრულია ეკონომიკური საქმიანობის კონცენტრაციის დონე რეგიონების მიხედვით. გაკეთებულია დასკვნა, რომ საქართველოს არცერთი რეგიონი არ არის გამორჩეულად სპეციალიზებული. ბიზნეს სექტორების კონცენტრაციის დონე რეგიონებში დასაბუთებულია განაწილების მრუდებით. განაწილების მრუდების აგებისას გათვალისწინებულია საბითუმო და საცალო ვაჭრობის საქმიანობის განაწილების, როგორც იდეალურ განაწილებასთან ძალიან მიახლოებული მაგალითი. მრუდების განაწილების ანალიზით დადასტურებულია, რომ საქართველოს რეგიონებში ბიზნეს სექტორების კონცენტრაციის დონე საკმაოდ არათანაბარზომიერია და დარგობრივი სპეციალიზაციით არც ერთი რეგიონი არ გამოირჩევა. სტატიაში გამოვლენილია რეგიონების მდგრადი და თანაბარზომიერი განვითარების პრობლემები, მათი შეფასების საფუძველზე გაკეთებულია დასკვნები და შემოთავაზებულია ამ პრობლემების დაძლევის რეკომენდაციები.

საკვანძო სიტყვები: რეგიონი, მდგრადი განვითარება, თანაბარზომიერი განვითარება, განაწილების კოეფიციენტი, განაწილების მრუდი.

JEL კლასიფიკაცია: R5, R11

აქტუალობა.

საქართველო ოდითგანვე რეგიონული მოწყობის ქვეყანაა. რეგიონული სტრუქტურები ადაპტირებულია ეკონომიკურ, სოციალურ, კულტურულ, ეთნიკურ და სხვა ფაქტორებთან. აღნიშნულის შესაბამისად ქვეყანაში 12 ისტორიულ-სტატისტიკური რეგიონია. ამასთან, საქართველო რეგიონული მოწყობის თვალსაზრისით მთელი რიგი სირთულეებითა და რეგიონებს შორის უთანასწორობის მაღალი დონით გამოირჩევა. უფრო მეტიც, უთანასწორობა შესამჩნევია არა მხოლოდ რეგიონებს, არამედ რეგიონებში შემავალ მუნიციპალიტეტებს შორისაც. რეგიონები ერთმანეთისაგან განსხვავდება ტერიტორიის სიდიდის, მოსახლეობის რიცხოვნობის, ბუნებრივ-რესურსული პოტენციალის, ეკონომიკური განვითარების, დემოგრაფიული თავისებურებების, სოციალური სფეროს, საინვესტიციო გარემოს, ტრადიციებისა და სხვა ნიშნების მიხედვით.

რეგიონების მდგრადი და თანაბარზომიერი განვითარება მკვლევრებისათვის მეტად აქტუალური საკითხია. თანამედროვე მსოფლიო მოვლენათა განვითარების უჩვეულო სირთულეებითა და წინააღმდეგობებით გამოირჩევა. ამასთან, მსოფლიო მასშტაბით ეკონომიკური განვითარება, მათ შორის ნებისმიერი ქვეყნის ეკონომიკური მდგომარეობა, მისი შემადგენელი ნაწილების შეჯერებული მონაცემების საფუძველზე ფასდება და ხდება ეფექტიანი რეგიონული პოლიტიკის დაგეგმვა. პოლიტიკის ეფექტიანობა დამოკიდებულია პოლიტიკის ობიექტის სივრცით-ტერიტორიული მახასიათებლების სიღრმისეულ გაანალიზებასა და რეგიონების მდგრადი და თანაბარზომიერი განვითარების მექანიზმების გამოყენებაზე.

საქართველოსა და ევროკავშირის შორის ასოცირების შესახებ შეთანხმება ავალდებულებს საქართველოს, რომ რეგიონული პოლიტიკის სფეროში აქცენტი გაკეთდეს ღარიბი რეგიონების

განვითარებასა და ტერიტორიულ თანამშრომლობაზე (საქართველოს საგარეო საქმეთა სამინისტრო, 2014). ღარიბი ტერიტორიული ერთეულების განვითარებაზე ორიენტაცია და რეგიონებს შორის ბალანსის მიღწევის მცდელობა განვითარებადი ქვეყნებისთვის შესაძლოა პოტენციური ეკონომიკური ზრდის დათმობას ნიშნავდეს. ამიტომ პასუხი გასაცემია კითხვებზე: რა ფაქტორები იწვევს რეგიონების არათანაბარზომიერ განვითარებას? რით არის გამოწვეული რეგიონებს შორის სოციალური უთანასწორობის მაღალი და მუდმივი დონე? რა მექანიზმებით შეიძლება რეგიონების თანაბარზომიერი განვითარება? რა ფაქტორები განაპირობებს რეგიონების მდგრად განვითარებას? ამ და სხვა კითხვებზე პასუხის გასაცემად აუცილებელია კვლევების ჩატარება. კვლევების საფუძველზე შემუშავებული რეკომენდაციები საშუალო ვადიან პერიოდში ხელს შეუწყობს საქართველოში ინტეგრირებული ტერიტორიული ღონისძიებების განხორციელებას, რეგიონული განვითარების პოლიტიკის მიზნების მიღწევას, რეგიონების კონკურენტუნარიანობის ამაღლებას, დაბალანსებულ სოციალურ-ეკონომიკურ განვითარებასა და რეგიონებში ცხოვრების პირობების გაუმჯობესებას, მდგრადი განვითარების ხელშეწყობი ინფრასტრუქტურის სრულყოფას, ხელს შეუწყობს კონკრეტული ტერიტორიების მხარდაჭერას და ენდოგენური განვითარების ფაქტორების გამოვლენას, რეგიონული განვითარების ინსტიტუციების ხარისხისა და ეფექტიანობის გაზრდას, საპილოტე რეგიონული განვითარების პროგრამების მომზადებას.

პრობლემის აქტუალურობიდან გამომდინარე, კვლევის მიზნად დავისახეთ საქართველოს რეგიონების მდგრადი და თანაბარზომიერი განვითარების სფეროში არსებული გამოწვევების გამოვლენა და მათი გადაჭრის გზებზე რეკომენდაციების შემუშავება.

კვლევის მეთოდები.

კვლევის პროცესში გამოყენებულია ანალიზის, სინთეზისა და შედარების მეთოდები. რეგიონებში ბიზნეს საქმიანობის კონცენტრაციისა და განვითარების თანაბარზომიერების დონის დასადგენად გამოყენებულია სხვადასხვა, მათ შორის განაწილებისა და სპეციალიზაციის კოეფიციენტები. კვლევის პროცესში გამოყენებულია თვისებრივი კვლევის ინსტრუმენტები (ნახევრად-სტრუქტურირებული ჩაღრმავებული ინტერვიუები და ფოკუს ჯგუფებთან შეხვედრები).

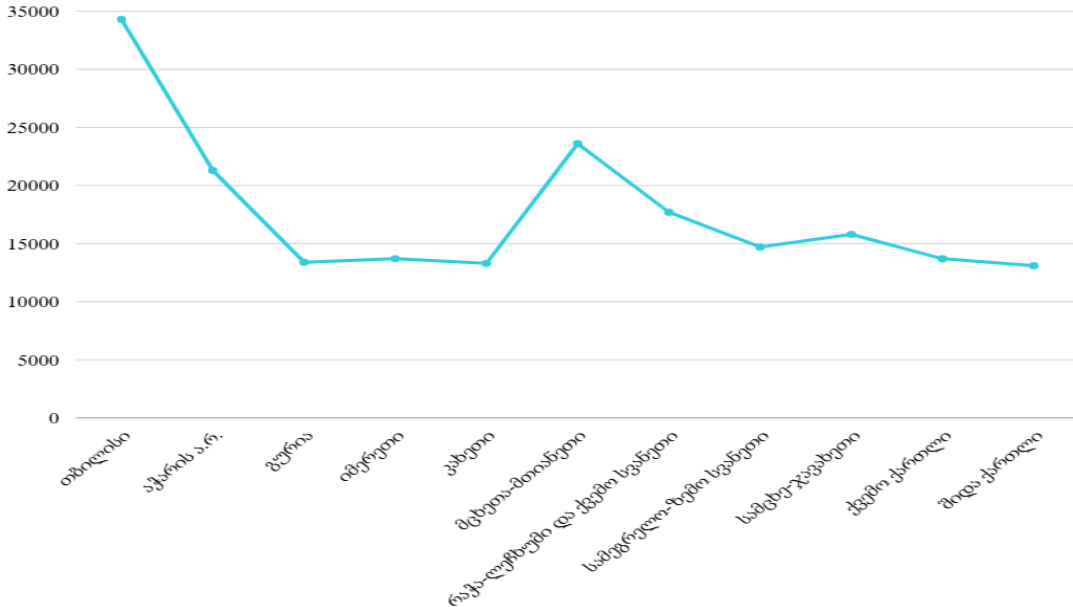
ანალიზი.

რეგიონების მდგრადი განვითარების ინსტრუმენტებისა და უთანასწორობის შემცირების გზების ძიება დღეს სამეცნიერო წრეებში კვლევის მნიშვნელოვანი სფეროა. მდგრადი განვითარება დაკავშირებულია ტერიტორიული უთანასწორობის გამოვლენის საკითხებთან. ამ თვალსაზრისით მკვლევრები ანალიზებენ რეგიონების მდგრადი განვითარებისა და ტერიტორიული სამართლიანობის აქტუალურ საკითხებს (Zuindeau, 2007).

მსოფლიოს რეგიონები დღეს აქტიურად მონაწილეობენ მდგრადობის დაგეგმვაში სამი მნიშვნელოვანი კომპონენტის გათვალისწინებით: *გარემო, ეკონომიკა და კაპიტალი*. ამასთან, მეცნიერების მიერ შემოთავაზებულია გზები რეგიონების არათანაბარზომიერი განვითარების დასაძლევად (Chapple, 2014).

საქართველოში რეგიონების მდგრადი და თანაბარზომიერი განვითარების გამოწვევებზე სხვადასხვა მაჩვენებლით უნდა ვიმსჯელოთ:

დიაგრამა 1. მთლიანი სამამულო პროდუქტი მოსახლეობის ერთ სულზე რეგიონების მიხედვით 2023 წელს, ლარი



წყარო: აგებულია ავტორის მიერ სტატისტიკის ეროვნული სამსახურის მონაცემებზე დაყრდნობით Canva-ს პროგრამით

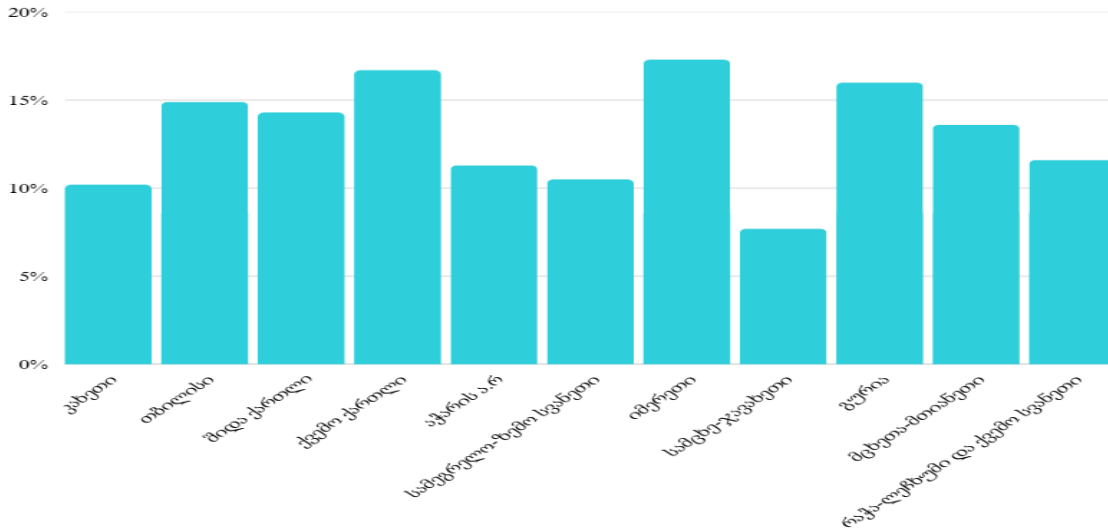
დიაგრამა 1 აჩვენებს, რომ მთლიანი სამამულო პროდუქტის მიხედვით მოსახლეობის ერთ სულზე თბილისი მკვეთრად ლიდერობს დანარჩენ რეგიონებთან მიმართებაში. თბილისში ეს მაჩვენებელი 34300 ლარია, რაც ორჯერ აღემატება საშუალო რეგიონულ მაჩვენებელს. სხვა რეგიონები (გურია, რაჭა-ლეჩხუმი) ამ მხრივ მნიშვნელოვნად ჩამორჩება.

აღნიშნული უთანასწორობა მიუთითებს ეკონომიკური აქტივობების კონცენტრაციაზე დედაქალაქში, რაც ქმნის რეგიონული განვითარების დისბალანსს და აძლიერებს მიგრაციის ტენდენციას რეგიონებიდან თბილისში.

უმუშევრობის დონე ყველაზე მაღალია იმერეთში (17,3%), ქვემო ქართლსა (16,7%) გურიაში (16%). შედარებით დაბალია თბილისსა (14,9%) და აჭარაში (11,3%). მაღალი უმუშევრობა რეგიონებში მიუთითებს ეკონომიკური შესაძლებლობების შეზღუდულობაზე, ასევე, ინვესტიციების ნაკლებობაზე ადგილობრივ დონეზე. ამასთან, გურიასა და რაჭა-ლეჩხუმში პრობლემას აუარესებს დემოგრაფიული კლება და მიგრაცია.

მეორე მაჩვენებლად უნდა განვიხილოთ უმუშევრობის დონე რეგიონების მიხედვით.

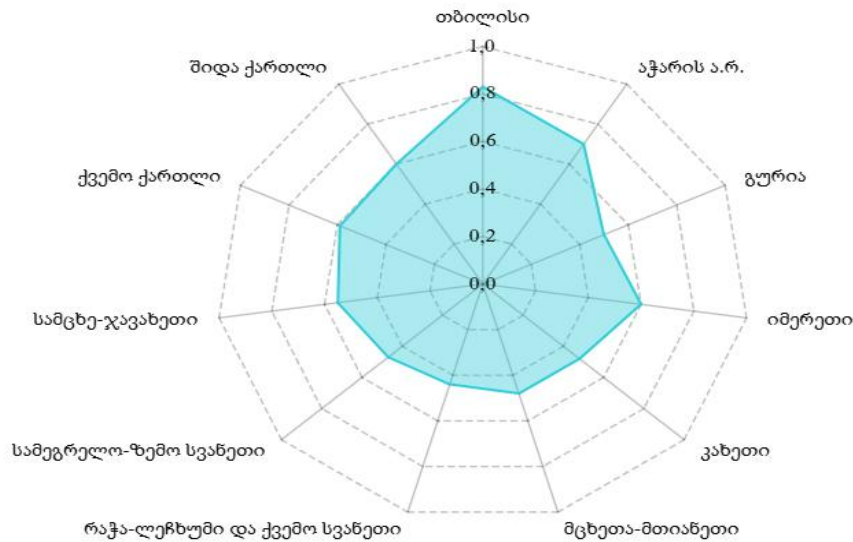
დიაგრამა 2. უმუშევრობის დონე რეგიონების მიხედვით 2024 წელს, %



წყარო: აგებულია ავტორის მიერ ავტორის მიერ სტატისტიკის ეროვნული სამსახურის მონაცემებზე დაყრდნობით Canva-ს პროგრამით

რაც შეეხება ინფრასტრუქტურის განვითარების ინდექსს თბილისი მნიშვნელოვნად მაღლა დგას სხვა რეგიონებთან შედარებით.

დიაგრამა 3. ინფრასტრუქტურის განვითარების ინდექსი რეგიონების მიხედვით

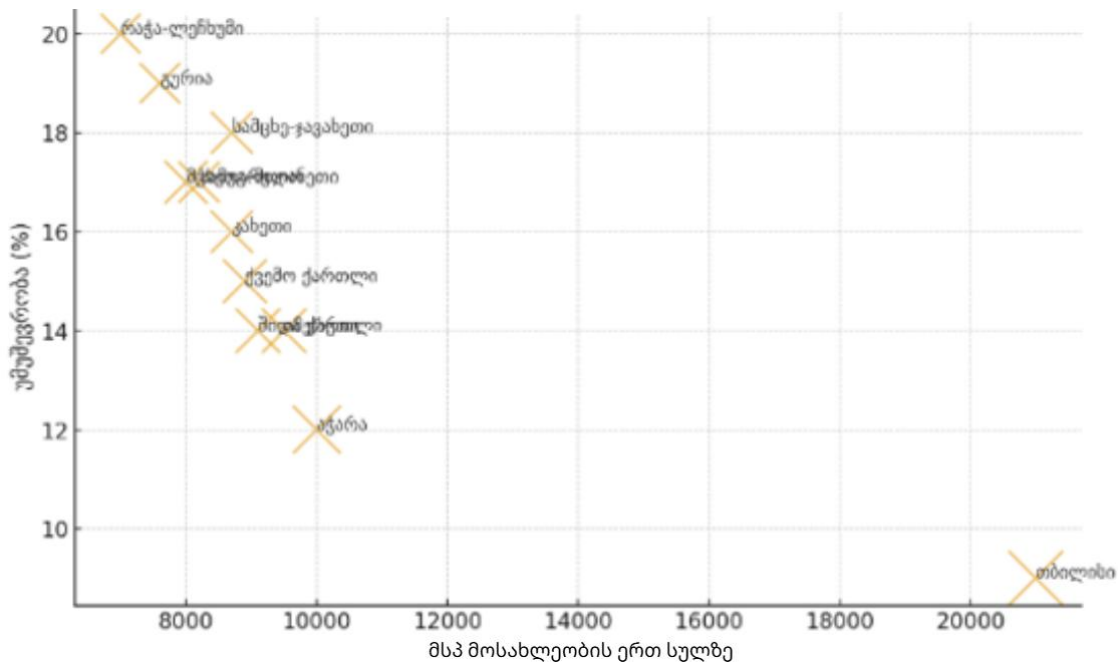


წყარო: აგებულია ავტორის მიერ ავტორის მიერ სტატისტიკის ეროვნული სამსახურის მონაცემებზე დაყრდნობით Canva-ს პროგრამით

დიაგრამაზე წარმოდგენილი მონაცემები ადასტურებს, რომ თბილისი ლიდერობს ინფრასტრუქტურის ინდექსით (0.9), მაშინ როცა რაჭა-ლეჩხუმი, გურია და სამეგრელო მნიშვნელოვნად ჩამორჩებიან მას (0.48-დან 0.52-მდე). ინფრასტრუქტურული სუსტი განვითარება პირდაპირ ზღუდავს ეკონომიკური ზრდის და ინვესტიციების შესაძლებლობებს. რეგიონებში, სადაც გზები, კომუნიკაციები და ენერგეტიკული ინფრასტრუქტურა სუსტია, ბიზნესის მიმზიდველობა იკლებს.

მოსახლეობის ერთ სულზე მთლიანი სამამულო პროდუქტის, უმუშევრობისა და ინფრასტრუქტურის მაჩვენებლებს მრავალგანზომილებიანი მაჩვენებლის სახით წარმოვადგენთ, ასეთ სურათს მივიღებთ - დიაგრამა 4.

დიაგრამა 4. რეგიონების განვითარების მრავალგანზომილებიანი ინდექსი



წყარო: აგებულია ავტორის მიერ ავტორის მიერ სტატისტიკის ეროვნული სამსახურის მონაცემებზე დაყრდნობით Canva-ს პროგრამით

დიაგრამა 4 ერთიანად აჩვენებს მსპ-ის, უმუშევრობისა და ინფრასტრუქტურის განვითარების დონეს ინდექსის დონეს და ნათლად წარმოაჩენს რეგიონებს შორის ეკონომიკურ, სოციალურ და ინფრასტრუქტურულ უთანასწორობას. ამის მიხედვით შეგვიძლია გავაკეთოთ დასკვნა, რომ მაღალი მსპ პირდაპირ კავშირშია უმუშევრობის დაბალ დონესთან და უკეთეს ინფრასტრუქტურასთან (ეს კიდევ უფრო ნათლად ჩანს თბილისისა და აჭარის მაგალითზე. სხვაგვარად, დაბალი მსპ და სუსტი ინფრასტრუქტურა თანხვედრაშია მაღალ უმუშევრობასთან (რაჭა-ლეჩხუმი, გურია, სამცხე-ჯავახეთი). რეგიონების განვითარება საქართველოში ჯერ კიდევ წრიული დისბალანსის ლოგიკას მიჰყვება: სადაც არსებობს

ინფრასტრუქტურა და ეკონომიკური აქტივობა, იქ იქმნება მეტი სამუშაო ადგილი და იზრდება კეთილდღეობა. ხოლო სუსტი რეგიონები კიდევ უფრო მეტად მარგინალიზდებიან.

საქართველოს რეგიონებში არსებობს მძლავრი ცენტრი (თბილისი) და სუსტი პერიფერია, რაც ქმნის მდგრადი და თანაბარზომიერი განვითარების მთავარ გამოწვევას. საჭიროა:

- **ინვესტიციების დეკონცენტრაცია** (ახალი ეკონომიკური ჰაბების შექმნა რეგიონებში);
- **ინფრასტრუქტურის გაძლიერება** (გზები, ტრანსპორტი, ენერგეტიკა, ციფრული სერვისები);
- **სექტორული სპეციალიზაცია რეგიონების მიხედვით** (მაგალითად, კახეთში – აგრო, აჭარაში ტურიზმი, იმერეთში სამრეწველო კლასტერი).

მიზანშეწონილია რეგიონების პოტენციალის გათვალისწინებით შემდეგი მიმართულებებით განვითარება:

1. ეკონომიკის დივერსიფიკაცია და სექტორული სპეციალიზაცია

- რეგიონების ეკონომიკური პროფილირების გაძლიერება, მაგალითად, კახეთში აგროსამრეწველო და ღვინის კლასტერის
- აჭარაში ტურიზმი, ლოგისტიკა და საზღვაო სერვისები
- იმერეთში სამრეწველო და სამეცნიერო-ინოვაციური ცენტრების შექმნა
- სამეგრელოში - სასოფლო-სამეურნეო და საზღვრისპირა ვაჭრობის განვითარება ამასთან, მნიშვნელოვანია მცირე და საშუალო ბიზნესის ხელშეწყობა რეგიონებში გრანტების, სუბსიდიების, საგადასახადო შეღავათების გამოყენებით.

2. ინფრასტრუქტურის განვითარება

- ტრანსპორტისა და კავშირგაბმულობის ქსელის გაძლიერება: გზები, რკინიგზა, აეროპორტები.
- ენერგეტიკული და წყალმომარაგების პროექტები: განახლებადი ენერჯის განვითარება რეგიონებში
- ციფრული ინფრასტრუქტურა: ინტერნეტის ხელმისაწვდომობა ყველა რეგიონში, „სმარტ-სოფლების“ კონცეფციის განვითარება

3. ადამიანისეული კაპიტალის გაძლიერება

- პროფესიული განათლების ცენტრების შექმნა რეგიონებში ადგილობრივი ეკონომიკის საჭიროებების მიხედვით
- ინოვაციებისა და კვლევების ხელშეწყობა რეგიონულ უნივერსიტეტებში
- მიგრაციის შემცირება: რეგიონებში ახალგაზრდებისთვის სტიპენდიებით ხელშეწყობა და დასაქმების პროგრამები

4. დასაქმების პოლიტიკა და სოციალური ჩართულობა

- **ადგილობრივი დასაქმების პროგრამების შემუშავება:** საჯარო სამუშაოები, მუნიციპალური პროექტები
- **ქალებისა და ახალგაზრდების ჩართულობის გაზრდა** ბიზნესსა და მმართველობაში.
- **სოციალური ინკლუზია** : ეთნიკური და რელიგიური უმცირესობების ეკონომიკური ინტეგრაცია.

5. ინვესტიციების რეგიონული გადანაწილება

- ფისკალური დეცენტრალიზაცია - ადგილობრივი თვითმმართველობებისთვის მეტი ბიუჯეტური რესურსით უზრუნველყოფა
- ინვესტიციების წახალისება რეგიონებში - საგადასახადო შეღავათები, სპეციალური ეკონომიკური ზონები
- პარტნიორობა კერძო სექტორთან სტრატეგიული ინფრასტრუქტურული პროექტებისთვის

6. გარემოსდაცვითი მდგრადობა

- ეკო-ტურიზმის განვითარება რეგიონებში, სადაც ბიომრავალფეროვნება მაღალია
- მწვანე ენერჯის ინიციატივები (მზის, ქარის, ჰიდრო ენერჯის მცირე სადგურები)
- მდგრადი სოფლის მეურნეობის განვითარება: ორგანული წარმოება და წყლის რესურსების ეფექტიანი გამოყენება

ამრიგად, საქართველოს რეგიონული პოლიტიკა უნდა ემყარებოდეს ინკლუზიურ განვითარებას, დეცენტრალიზაციას და სექტორულ სპეციალიზაციას. ამის გარეშე, თბილისის ეკონომიკური დომინაცია კიდევ უფრო გაიზრდება, ხოლო სუსტი რეგიონები უფრო მეტად მარგინალიზდებიან.

ევროპის ქვეყნებში განსაკუთრებით აქტუალურია რეგიონების მდგრადი განვითარების საკითხების კვლევა რესურსების მდგრადი მართვისა და სოციალური დაცვის სამართლიანობის თვალსაზრისით. ამ მიმართულებით კვლევები ხელს უწყობს თანაბარი საზოგადოების ფორმირებას. ამ თვალსაზრისით სლოვენის რეგიონების განვითარების სხვადასხვა ეტაპის შესწავლით მეცნიერებმა გამოავლინეს კავშირი რეგიონის მდგრად განვითარებას და ჯანმრთელობის უთანასწორობის დაძლევის შორის (World Health Organization , 2017).

ზოგადად, რეგიონების მდგრადი განვითარების კონცეფციაში აისახება საზოგადოების ინტეგრალური განვითარება (სოციალური, ეკონომიკური და გარემოსდაცვითი). ევროპის ქვეყნებში სწორედ ასეთი კონცეფცია უდევს საფუძვლად მდგრად რეგიონულ განვითარებას. მეცნიერების მიერ გაანალიზებულია ის ინსტრუმენტები, რომლებიც ხელს უწყობს მდგრად განვითარებას რეგიონული ეკონომიკური ინიციატივების ფარგლებში, შესაბამისად მეცნიერები გვთავაზობენ მდგრადი რეგიონული განვითარების გზებს (Jovovic, Draskovic, Delibasic, & Jovovic, 2017).

მდგრადი რეგიონული განვითარების მისაღწევად და რეგიონული უთანასწორობის შესამცირებლად აუცილებელია შესაბამისი პროგრამებისა და სტრატეგიების შემუშავება. მკვლევართა მიერ ასეთი პროგრამები და სტრატეგიები შეფასებულია ეკონომიკური და სოციალური საკითხების გათვალისწინებით, დასაბუთებულია მათი როლი ეფექტიანი რეგიონული ეკონომიკური პოლიტიკის შემუშავებისას, გამოვლენილია განსხვავებები რელიეფის, კულტურული და სხვა ფაქტორების მიხედვით (Davidescu, Apostu, Pantilie, & Amzuica, 2020).

განვითარებად ქვეყნებში რეგიონებს შორის ბალანსის მიღწევა ზოგჯერ ეკონომიკური განვითარების სანაცვლოდ ხდება. ხშირად დავის საგანია ის, თუ რამდენად უწყობს ხელს ეფექტიანობაზე ორიენტირებული რეგიონული პოლიტიკა რეგიონებს შორის სიმდიდრის

თანაბარ განაწილებას და პირიქით, შეიძლება თუ არა რომ თანასწორობაზე ორიენტაცია იყოს არაეფექტიანობის მიზეზი (Dawkins, 2003).

საქართველოს ეკონომიკის ტრანსფორმაციამ გავლენა მოახდინა რეგიონული განვითარების სტრატეგიაზე, რომელიც ითვალისწინებს მათი ეკონომიკური, სოციალური და ეკოლოგიური პრობლემების გადაჭრას. საქართველოში გარკვეული წანამდღვრები არსებობს რეგიონების მდგრადი განვითარებისათვის, რეგიონული ბაზრების გაფართოებისათვის (Kharaishvili, Gechbaia, & Mamuladze, 2018). შემუშავებულია საქართველოს რეგიონების განვითარების სტრატეგიები და პროგრამები. ამ დოკუმენტების ანალიზისა და მათ შემუშავებაში ჩართული პირებისგან მიღებული პირველადი ინფორმაციების საფუძველზე გამოვლინდა, რომ მათში მეტწილად წარმოდგენილია რეგიონების შესახებ აღწერილობითი ინფორმაცია (საქართველოს რეგიონული განვითარების პროგრამა, 2018-2021). თუმცა, აღსანიშნავია ისიც, რომ საქართველომ, გაეროს წევრ ქვეყნებთან ერთად გამოთქვა სურვილი განეხორციელებინა 2030 წლისთვის დასახული მდგრადი განვითარების მიზნები და ამოცანები (მდგრადი განვითარების მიზნები, 2015).

რეგიონების მდგრადი და თანაბარზომიერი განვითარებისათვის უმნიშვნელოვანესია ხელისუფლების დონეების განსაზღვრის საკითხი. საქართველოში დღეს ოთხდონიანი მმართველობა განიხილება: ცენტრალური, სამხარეო (რეგიონული), რაიონული და მუნიციპალური. ინსტიტუციური და ფუნქციური თვალსაზრისით დასახელებული დონეებიდან ყველაზე მეტად განვითარებულია პირველი დონე. მეორე - რეგიონული - დონე განპირობებულია ქვეყნის ისტორიულ, კულტურული, გეოგრაფიული, სამეურნეო, ეთნოგრაფიული და სხვა ნიშნების მიხედვით და ასეთმა დაყოფამ საუკუნეებს გაუძლო. ამასთან მნიშვნელოვანია რეგიონებში შეიქმნას მდგრადი სასურსათო წარმოების პირობები (Kharaishvili E., 2017). რეგიონული თავისებურებები მოსახლობის ფსიქიკაშიც დღესაც მყარად არის ასახული. რეგიონალიზაციის პროცესს დღესაც შეუქცევადი ხასიათი აქვს და რეგიონული ინსტიტუტების საშუალებით ეფექტიანია ქვეყნის მართვა და ეკონომიკური მდგომარეობის სტაბილიზაცია (ხარაიშვილი & სხვა., 2004). თუმცა, ისიც აღსანიშნავია, რომ რეგიონულ დონეზე სუსტია ინსტიტუციური სტრუქტურები, ჩამოუყალიბებელია ინფრასტრუქტურა, სუსტია კლასტერული კავშირები (გეჩბაია & ხარაიშვილი, 2011), არ არის შექმნილი მდგრადი განვითარების პირობები, მნიშვნელოვანი განსხვავებაა რეგიონებს შორის კეთილდღეობის მაჩვენებლების მიხედვით. ტერიტორიის მიხედვით ყველაზე დიდი რეგიონი თითქმის 5.6-ჯერ აღემატება ყველაზე მცირეს. მოსახლეობის მიხედვით, ყველაზე მცირე რეგიონში, ყველაზე დიდ რეგიონთან შედარებით, თითქმის 17-ჯერ ნაკლები მაცხოვრებელია (Socio-economic and Territorial Disparities in Georgia, 2017). ქვეყანაში საშუალო ზომის ურბანული ტერიტორიების ნაკლებობაა, რაც იწვევს უთანაბრობას რეგიონების სოციალურ-ეკონომიკურ განვითარებაში.

რეგიონებს შორის მნიშვნელოვანი უთანაბრობაა ერთ სულ მოსახლეზე მთლიანი შიდა პროდუქტის მიხედვითაც. საქართველოში მსკ-ის ზრდის მაჩვენებელმა 2019 წელს 5.1% შეადგინა (GEOSTAT, 2024). პანდემიის პერიოდში მოსალოდნელია ამ მაჩვენებლის შემცირება, ექსპერტთა შეფასებით, განსაკუთრებით დაზარალებულ ტურიზმის დარგი, რაც კიდევ უფრო გაამწვავებს რეგიონებს შორის უთანაბრობას (ეკონომიკური პოლიტიკის კვლევის ცენტრი, 2022). მსკ-ის მხრივ მნიშვნელოვანი უთანაბრობა პანდემიამდეც იყო

დამახასიათებელი საქართველოს რეგიონებისათვის: ყველაზე მდიდარ და ყველაზე ღარიბ რეგიონებს შორის ერთ სულ მოსახლეზე მსპ 2.7-ჯერ არის განსხვავებული. ქვეყნის მსპ-ში ყველაზე დიდი წილი მოდის თბილისზე (49%), (GEOSTAT, 2024). ასევე, ბიზნეს სექტორის მთლიანი ბრუნვის 72% მოდის თბილისში მოქმედ კომპანიებზე. ეს მაჩვენებელი 2,5-ჯერ აღემატება საქართველოს სხვა რეგიონებში მომუშავე კომპანიების ბრუნვას. ამასთან, საქართველოს ეკონომიკა სტრუქტურულად დივერსიფიცირებულია, მაგრამ თბილისის ეკონომიკა ყველაზე კონკურენტუნარიანია. თბილისის რეგიონზე მოდის პირდაპირი უცხოური ინვესტიციების 86%. საპირისპიროდ ინვესტიციის დონე და ტენდენციები ბევრ რეგიონში (გურია, რაჭა-ლეჩხუმი და ქვემო სვანეთი, შიდა ქართლი და მცხეთა-მთიანეთი) შემცირების ტენდენციით ხასიათდება (საქართველოს რეგიონული განვითარების პროგრამა, 2018-2021). ეკონომიკის ასეთი კონცენტრაცია საქართველოსა და შესაბამისად მისი რეგიონების ყველაზე დიდი გამოწვევაა.

რეგიონული განვითარების საჭიროებებისა და პოტენციალის შესწავლამ გვიჩვენა, რომ საქართველოს, ერთი მხრივ, აქვს მრავალი გამოწვევა შემდგომი განვითარებისთვის, ხოლო მეორე მხრივ, გააჩნია მნიშვნელოვანი პოტენციალი, რაც შეიძლება ეფექტიანად იქნეს გამოყენებული ეკონომიკური განვითარების გაღრმავებისა და მოქალაქეთა ცხოვრების ხარისხის გაუმჯობესებისთვის.

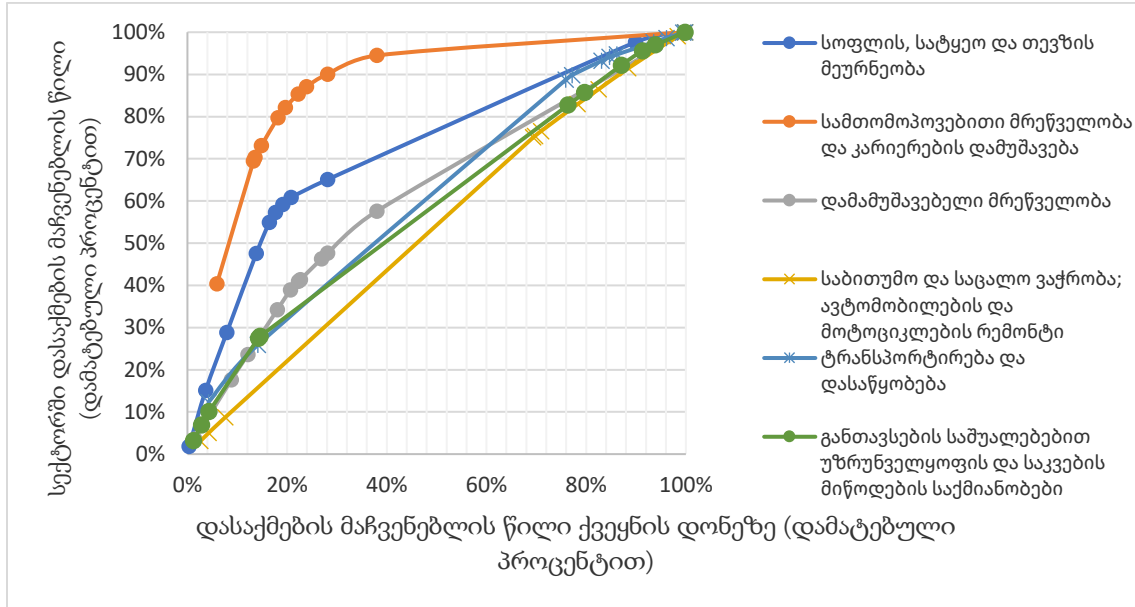
რეგიონების თანაბარზომიერი განვითარების გზების მოსამძებნად აუცილებელია ვიცოდეთ როგორია ეკონომიკური საქმიანობის კონცენტრაცია რეგიონებში.

რეგიონებში კონკრეტული სექტორის კონცენტრაცია გავზომეთ განაწილების კოეფიციენტის საშუალებით, გავითვალისწინეთ მცირე ზომის ქვეყნებში რეგიონული უთანსწორობის თავისებურებები (Portnov & Felsenstein, 2005). შედეგების ანალიზმა გვიჩვენა, რომ არცერთი რეგიონი არ არის გამორჩეულად სპეციალიზებული.

რეგიონებში შედარებით კონცენტრირებულ ეკონომიკურ საქმიანობებს შორისაა მხოლოდ სოფლის, სატყეო და თევზის მეურნეობა, ასევე, სამთომოპოვებითი მრეწველობა, კარიერების დამუშავება. ამ მხრივ გამოკვეთილია რაჭა-ლეჩხუმის, სამეგრელო-ზემო სვანეთისა და ქვემო ქართლის რეგიონები. რაც შეეხება სამთომოპოვებითი მრეწველობასა და კარიერების დამუშავებას, აღნიშნულ სექტორი ქვემო ქართლისა და იმერეთის რეგიონებში გამოკვეთილად მაღალი კონცენტრაციით გამოირჩევა.

ბიზნეს სექტორების კონცენტრაციის დონე რეგიონებში დაზუსტდა განაწილების მრუდებითაც (ISARD, 1960). განაწილების მრუდების აგებისას გავითვალისწინეთ, რომ საბითუმო და საცალო ვაჭრობის საქმიანობა წარმოადგენს იდეალურთან ძალიან მიახლოებულ განაწილების მაგალითს. მოცემულ შემთხვევაში დარგში ჩართულობა რეგიონების მხრიდან პროპორციულად თანაბარია. აღნიშნული მრუდიდან დაცილება ასახავს მეტ კონცენტრაციას რომელიმე ან რამდენიმე რეგიონში (იხ. დიაგრამა 5).

დიაგრამა 5. განაწილების მრუდი საქართველოს რეგიონებისთვის ხუთი სექტორის მიხედვით¹



მრუდების განაწილებითაც დადასტურდა, რომ საქართველოს რეგიონებში ბიზნეს სექტორების კონცენტრაციის დონე საკმაოდ არათანაბარზომიერია. ეს იმას ნიშნავს, რომ დარგობრივი სპეციალიზაციით არც ერთი რეგიონი არ გამოირჩევა, მხოლოდ შედარებით მაღალი სპეციალიზაცია ახასიათებს ქვემო ქართლის რეგიონს, ისიც ბუნებრივი რესურსების არსებობისა და მათ მოპოვებაზე გაცემული ნებართვების „ხელშეწყობით“.

დასკვნა.

ამრიგად, საქართველოში რეგიონების მდგრადი და თანაბარზომიერი განვითარებისათვის, რეგიონების ეფექტიანი ფუნქციონირებისათვის აუცილებელია მოსახლეობის, ბიზნეს სექტორისა და ტერიტორიის კომპონენტებს შორის მყარი კორელაცია. აღნიშნული წარმოქმნის და გააძლიერებს რეგიონულ კავშირებს, ურთიერთდამოკიდებულებებს, შექმნის მდგრადი განვითარების პირობებს და ეკონომიკური საქმიანობების შედარებით თანაბარი კონცენტრაციის საფუძვლებს.

საქართველოს რეგიონების მდგრადი და თანაბარზომიერი განვითარების რეკომენდაციები საბოლოოდ წარმოვადგინეთ პოლიტიკის ხის საშუალებით - დიაგრამა 6.

¹ აგებულია ავტორის მიერ საქართველოს სტატისტიკის ეროვნული სამსახურის მონაცემებზე დაყრდნობით: ბიზნეს სექტორის სტატისტიკა, დასაქმება

- ადამიანისეული კაპიტალი
- დასაქმება და სოციალური ჩართულობა
- ინვესტიციების განაწილება
- გარემოსდაცვითი მდგრადობა

ეს ვიზუალური სტრუქტურა მკაფიოდ აჩვენებს სტრატეგიულ პრიორიტეტებს და პროექტებს მდგრადი და თანაბარზომიერი განვითარების მისაღწევად.

REFERENCES

- Chapple, K. (2014). *Planning Sustainable Cities and Regions: Towards More Equitable Development* (1st ed.). *Routledge*, 322.
- Davidescu, A. A., Apostu, S. A., Pantilie, A. M., & Amzuica, B. F. (2020). Romania's South-Muntenia Region, towards Sustainable Regional Development. Implications for Regional Development Strategies. *Sustainability*, 12(14):5799.
- Dawkins, C. J. (2003). Regional Development Theory: Conceptual Foundations, Classic Works, and Recent Developments. *Journal of Planning Literature*, 131–172.
- GEOSTAT. (2024). *Distribution of Gross Domestic Product by Regions*. *Tbilisi: National Statistical Office of Georgia*.
- GEOSTAT. (2024). *Dynamics of Gross Domestic Product*. *Tbilisi: National Statistical Service of Georgia*.
- ISARD, W. (1960). *Methods of Regional Analysis: an Introduction to Regional Science*. Massachusetts: The Massachusetts Institute of Technology.
- Jovovic, R., Draskovic, M., Delibasic, M., & Jovovic, M. (2017). The concept of sustainable regional. *Journal of International Studies*, 255-266.
- Kharaishvili, E. (2017). Challenges for sustainable food security in Georgia. *XV EAAE Congress in Parma: Towards Sustainable Agri-Food Systems: Balancing between Markets and Society*.
- Kharaishvili, E., Gechbaia, B., & Mamuladze, G. (2018). Vegetable market: competitive advantages of Georgian product and competition challenges. *Innovative Marketing*, 8-16.
- Portnov, B. A., & Felsenstein, D. (2005). Measures of Regional Inequality for Small Countries. *Springer Nature Link*, 47-62.
- Socio-economic and Territorial Disparities in Georgia. (2017). *Report developed by the project "Support to Regional Development Policy Implementation II"*, 1-55.

- World Health Organization . (2017). *Sustainable development in Wales and other regions in Europe – achieving health and equity for present and future generations*. Copenhagen: AREAGRAPHICA SNC DI TREVISAN GIANCARLO & FIGLI.
- Zuindeau, B. (2007). Territorial Equity and Sustainable Development. *Sage Journals Home*, 253–268.
- Gechbaia, B., & Kharashvili, E. (2011). CLUSTER STRATEGIES OF GEORGIA REGIONAL DEVELOPMENT. *elibrary.ru*, 44-49.
- Center for Economic Policy Research. (2022). COVID-19 Economic Consequences for the World and Georgia. Tbilisi.
- Sustainable Development Goals. (2015). Agenda 2030. United Nations General Assembly.
- Regional Development Program of Georgia 2018-2021. 8.*
- Regional Development Program of Georgia. Tbilisi: Ministry of Infrastructure of Georgia 2018-2021.*
- Ministry of Foreign Affairs of Georgia. (2014, 09 11). Association Agreement between Georgia, of the one part, and the European Union and the European Atomic Energy Community and their Member States, of the other part. Retrieved from matsne.gov.ge:
<https://matsne.gov.ge/ka/document/view/2496959>
- Kharashvili, E., & others. (2004). Regional Economics. 38.